



LG

Life's Good

User Guide

LG CAM Plus

CBG-720

ENGLISH

▲ WARNING: This product contains chemicals known to the State of California to cause cancer and birth defects or reproductive harm.

Wash hands after handling.

Contents

Product Overview.....	3
Important Safety Information.....	4
Product Components.....	7
Product Description.....	8
Connections.....	9
Instructions.....	12
Specifications and Features.....	14
Limited Warranty Statement (USA).....	15
Limited Warranty Statement (Canada).....	17

© 2016 LG Electronics Inc. ALL RIGHTS RESERVED. LG, LG Life's Good, and the LG logo are registered trademarks of LG Corp. All other trademarks and trade names are property of their respective owners. Design, features, functionality, and other product specifications are subject to change without notice.

Product Overview

The LG CAM Plus is a camera grip and extra battery that can be attached to the bottom of your LG G5.

- With the LG CAM Plus, you can use your LG G5 like a digital camera. Use it to take pictures by pressing the shutter button and zooming in and out. Half-press the shutter button to use the half-shutter function.
- The LG CAM Plus is equipped with a 1,200 mAh battery.

Note: Please read all information carefully prior to using the LG CAM Plus in order to enjoy the best performance and prevent damage to the product.

Important Safety Information

- Always use genuine products. Do not use this product for any unintended purpose.
- If you insert a module that is not compatible with your service provider, for example, a module bought from another service provider or in an area that is not covered by your service provider, your device does not operate normally.
- Applying heavy pressure to the product may damage it.
- Do not use or store the product in extreme temperatures. Do not leave the product in direct sunlight for long periods of time. Doing so may cause damage or an explosion.
- Use a soft cloth to wipe the product.
- Do not place the product near metal objects, such as necklaces, keys, coins, nails, or clocks. In the case of a short-circuit, there is also the risk of an explosion.
- Keep the product out of the reach of small children and pets. Do not put the product in your mouth or subject it to severe shock. There is a risk of electric shock, an explosion, or suffocation.
- Do not connect or insert conductive materials (metal pieces, pencil leads, etc.) into the connectors.
- Do not cover or wrap the product with a blanket while using the product.
- The product may become hot after long periods of use. Avoid touching the product when it becomes hot as it may cause a low-temperature burn.
- Do not dispose of the product as household waste. Doing so may cause a fire or damage the environment.
- Do not disassemble or open, crush, bend, or deform, puncture, or shred.
- Do not modify or remanufacture, attempt to insert foreign objects into the battery, immerse or expose to water or other liquids, explosion, or other hazard.
- Only use the battery for the system for which it is specified.

- Only use the battery with a charging system that has been qualified with the system per CTIA Certification Requirements for Battery System Compliance to IEEE1725. Use of an unqualified battery or charger may present a risk of fire, explosion, leakage, or other hazard.
- Do not short-circuit a battery or allow metallic conductive objects to contact battery terminals.
- Replace the battery only with another battery that has been qualified with the system per this standard, IEEE-Std-1725. Use of an unqualified battery may present a risk of fire, explosion, eakage, or other hazard. Only authorized service providers shall replace battery (If the battery is non-user replaceable.)
- Battery usage by children should be supervised.
- Avoid dropping the device or battery. If the device or battery is dropped, especially on a hard surface, and the user suspects damage, take it to a service center for inspection.
- Improper battery use may result in a fire, explosion, or other hazard.

Part15.19 statement

This device complies with part 15 of the FCC Rules. Operation is subject to the following two conditions:

- (1) This device may not cause harmful interference, and
- (2) this device must accept any interference received, including interference that may cause undesired operation.

Part15.21 statement

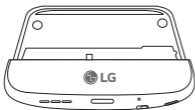
Changes or modifications not expressly approved by the manufacturer (or party responsible) for compliance could void the user's authority to operate the equipment.

Part 15.105 statement

This equipment has been tested and found to comply with the limits for a Class B digital device, pursuant to part 15 of the FCC Rules. These limits are designed to provide reasonable protection against harmful interference in a residential installation. This equipment generates, uses and can radiate radio frequency energy and, if not installed and used in accordance with the instructions, may cause harmful interference to radio communications. However, there is no guarantee that interference will not occur in a particular installation. If this equipment does cause harmful interference to radio or television reception, which can be determined by turning the equipment off and on, the user is encouraged to try to correct the interference by one or more of the following measures:

- Reorient or relocate the receiving antenna.
- Increase the separation between the equipment and receiver.
- Connect the equipment into an outlet on a circuit different from that to which the receiver is connected.
- Consult the dealer or an experienced radio/TV technician for help.

Product Components



LG CAM Plus

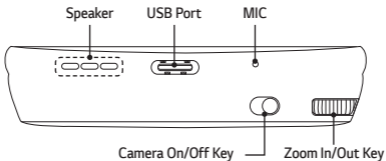


User Guide

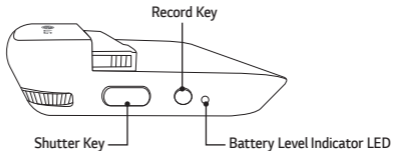
- If there are any missing components, contact the retailer where you purchased the product.
- Some items are subject to change without prior notice depending on the circumstances.
- The appearance and specifications of the product are subject to change without prior notice to improve performance.

Product Description

Front



Side



Some functions may not be available depending on the product specifications.

Connections

Inserting the Battery

1 Align the arrows on both the battery and the module and firmly connect the battery terminals to the module.



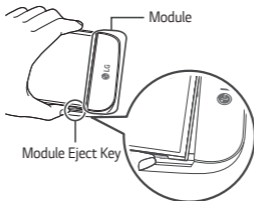
2 Align the battery with the lower edge and carefully slide the module back into the device.



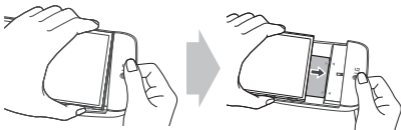
- Never press the Module Eject Key when inserting the module into the device.
- When inserting the battery into the device, make sure the battery is attached to the module.

Removing the Battery

1 Press the Module Eject Key to partly eject the module from the device.



2 Grab the middle of the ejected module and pull it out.



3 Hold the battery and module with both hands and separate them from one another in an outward arc (as indicated below) to disconnect the battery terminals.



- Do not detach the module while it is in use.
- Immediately attach the module to the main unit if it becomes loose or is detached during use.
- Be careful to not hurt your hands or fingers when attaching or detaching the module.
- Be careful to not be injured by the edges of the product or the module.
- Make sure the battery and the module are properly inserted. Otherwise, the product may be damaged or fail to turn on.
- Failing to follow the instructions in this user guide may damage the product.

Instructions

- This product will not operate normally if your G5 and LG CAM Plus are supported by different countries or operators.
- The LG CAM Plus cannot be operated while the USB is connected (data communication and charging are still available).
- If you press the Camera On/Off, Shutter, or Recording buttons, the low-capacity battery in the LG CAM Plus will charge your LG G5 for some time. The charging feature is not available when the LG G5's battery is completely empty (power off).
- OTG devices that are connected to the LG CAM Plus will not be recognized.
- The product may be not compatible with camera apps available on online marketplaces.

LED Notifications

- The LED light will turn red while charging, and it will turn green when fully charged.
- After the LG CAM Plus is connected to the phone, the Battery Level Indicator LED will turn red if the battery level is at 10% or less, and the LED will blink if the battery level is at 5% or less. (The LED will be off if it is at 11% or more.)

About Firmware Upgrades


- Firmware upgrades are available through CAM Plus Manager, which can be downloaded and installed from Google Play™ Store (Supported OS: Android™ 6.0 [Marshmallow OS] or above).
- Firmware upgrade is also available using the LG Friends Manager app.


Information about Burst Shot feature support

The following Burst Shot feature using the LG CAM Plus will be made available through a future G5 software upgrade.

- **Burst Shot**

You can take continuous shots to create moving photos.

Tap and hold  on the auto mode screen, or tap and hold the Shutter key on the LG CAM Plus.

Continuous shots are taken at a fast speed while  or the Shutter key is held down.

Specifications and Features

USB Type	USB 2.0 (Type-C)
Battery	Li-ion 1200 mAh
Charging Time	Less than 200 minutes
Voltage	5V \pm 10%, 9V \pm 10%
Current Consumption	25 mA (no Charging), 1 mA (Power Off)
Charging Consumption	500 mA
Output Consumption	500 mA
Audio	Speaker and Digital MIC
Sound Pressure	1 m Sound Pressure 60 dB \uparrow (100%) *Based on full charge
Antenna	GSM/CDMA, WCDMA, LTE™
LED	Battery Indicator
Operating Temperature	-20 °C ~ 40 °C
Dimensions/Weight	2.9" x 2.4" x .6" / 2 oz 73.9 mm X 61.4 mm X 15.9 mm / 55.4 g

Limited Warranty Statement (USA)

1. WHAT THIS WARRANTY COVERS:

LG offers you a limited warranty that the enclosed unit and its enclosed accessories will be free from defects in material and workmanship, according to the following terms and conditions:

- (1) The limited warranty for the product extends for TWELVE (12) MONTHS beginning on the date of purchase of the product with valid proof of purchase, or absent valid proof of purchase, FIFTEEN (15) MONTHS from date of manufacture as determined by the unit's manufacture date code.
- (2) The limited warranty extends only to the original purchaser of the product and is not assignable or transferable to any subsequent purchaser/end user.
- (3) This warranty is good only to the original purchaser of the product during the warranty period as long as it is in the U.S, including Alaska, Hawaii, U.S. Territories, and Canada.
- (4) The external housing and cosmetic parts shall be free of defects at the time of shipment and; therefore, shall not be covered under these limited warranty terms.
- (5) Upon request from LG, the consumer must provide information to reasonably prove the date of purchase.
- (6) The customer shall bear the cost of shipping the product to the Customer Service Department of LG. LG shall bear the cost of shipping the product back to the consumer after the completion of service under this limited warranty.

2. WHAT THIS WARRANTY DOES NOT COVERS:

- (1) Defects or damages resulting from use of the product in other than its normal and customary manner.
- (2) Defects or damages from abnormal use, abnormal conditions, improper storage, exposure to moisture or dampness, unauthorized modifications, unauthorized connections, unauthorized repair, misuse, neglect, abuse, accident, alteration, improper installation, or other acts which are not the fault of LG, including damage caused by shipping, blown fuses, spills of food, or liquid.
- (3) Breakage or damage to antennas unless caused directly by defects in material or workmanship.
- (4) Alleged product defects or malfunction of which the Customer Service Department at LG was not notified by consumer during the applicable limited warranty period.
- (5) Products which have had the serial number removed or made illegible.
- (6) This limited warranty is in lieu of all other warranties, express or implied either in fact or by operations of law, statutory or otherwise, including, but not limited to any implied warranty of marketability or fitness for a particular use.

- (7) Damage resulting from use of non-LG approved accessories.
- (8) All plastic surfaces and all other externally exposed parts that are scratched or damaged due to normal customer use.
- (9) Products operated outside published maximum ratings.
- (10) Products used or obtained in a rental program.
- (11) Consumables (such as fuses).

3. STATE LAW RIGHTS:

No other express warranty is applicable to this product. THE DURATION OF ANY IMPLIED WARRANTIES, INCLUDING THE IMPLIED WARRANTY OF MARKETABILITY OR MERCHANTABILITY OR FITNESS FOR A PARTICULAR PURPOSE, IS LIMITED TO THE DURATION OF THE EXPRESS WARRANTY HEREIN. LG SHALL NOT BE LIABLE FOR THE LOSS OF THE USE OF THE PRODUCT, INCONVENIENCE, LOSS OR ANY OTHER DAMAGES, DIRECT OR CONSEQUENTIAL, ARISING OUT OF THE USE OF, OR INABILITY TO USE, THIS PRODUCT OR FOR ANY BREACH OF ANY EXPRESS OR IMPLIED WARRANTY, INCLUDING THE IMPLIED WARRANTY OF MARKETABILITY OR MERCHANTABILITY OR FITNESS FOR A PARTICULAR PURPOSE APPLICABLE TO THIS PRODUCT.

Some states do not allow the exclusive limitation of incidental or consequential damages or limitations on how long an implied warranty lasts; so these limitations or exclusions may not apply to you. This warranty gives you specific legal rights and you may also have other rights which vary from state to state.

4. HOW TO GET WARRANTY SERVICE:

To obtain warranty service, please call or fax to the following telephone numbers from anywhere in the continental United States:

Tel. 1-800-793-8896 or Fax. 1-800-448-4026

Or visit <http://www.lg.com/us/support>. Correspondence may also be mailed to:

LG Electronics Service—Mobile Handsets
P.O. Box 240007, Huntsville, AL 35824

DO NOT RETURN YOUR PRODUCT TO THE ABOVE ADDRESS.

Please call or write for the location of the LG authorized service center nearest you and for the procedures for obtaining warranty claims.

Limited Warranty Statement (Canada)

1. WHAT THIS WARRANTY COVERS:

LG offers you a limited warranty that the enclosed subscriber unit and its enclosed accessories will be free from defects in material and workmanship, according to the following terms and conditions:

- (1) The limited warranty for the product extends for ONE (1) year beginning on the date of purchase of the product by the original end user.
- (2) The limited warranty extends only to the original end user of the product and is not assignable or transferable to any subsequent purchaser/end user.
- (3) This warranty is good only to the original end user of the product during the warranty period as long as it is in Canada.
- (4) Upon request from LG, the consumer must provide information to reasonably prove the date of purchase.
- (5) During the applicable warranty period, LG will repair or replace at LG's sole option, without charge to the original end user, any defective component part of the phone or accessory.
- (6) LG may use rebuilt, reconditioned or new parts or components when repairing any product or replace a product with a rebuilt, reconditioned or new product.

2. WHAT THIS WARRANTY DOES NOT COVER:

- (1) Defects or damages resulting from use of the product in other than its normal and customary manner.
- (2) Defects or damages from abnormal use, abnormal conditions, improper storage, exposure to moisture or dampness, unauthorized modifications, unauthorized connections, unauthorized repair, misuse, neglect, abuse, accident, alteration, improper installation or other acts which are not the fault of LG, including damage caused by spills of food or liquids.
- (3) Breakage or damage to antennas unless caused directly by defects in material or workmanship.
- (4) The fact that the Customer Service Department at LG was not notified by the original end user of the alleged defect or malfunction of the product, during the warranty period.
- (5) Products which have had their serial numbers removed or made illegible.
- (6) Damage resulting from use of non-LG approved accessories.
- (7) All plastic surfaces and all other externally exposed parts that are scratched or damaged due to normal customer use.
- (8) Products serviced by non-authorized persons or companies.

Notes:

- (1) This limited warranty supersedes all other warranties, expressed or implied either in fact or by operations of law, statutory or otherwise, including, but not limited to any implied warranty of merchantability or fitness for a particular purpose.
- (2) Shipping damage is the sole responsibility of the shipping company.

3. EXCLUSION OF LIABILITY:

No other express warranty is applicable to this product.

THE DURATION OF ANY IMPLIED WARRANTIES, INCLUDING THE IMPLIED WARRANTY OF MARKETABILITY, IS LIMITED TO THE DURATION OF THE EXPRESS WARRANTY HEREIN.

LG ELECTRONICS CANADA, INC. SHALL NOT BE LIABLE FOR THE LOSS OF THE USE OF THE PRODUCT, INCONVENIENCE, LOSS OR ANY OTHER DAMAGES, DIRECT OR CONSEQUENTIAL, ARISING OUT OF THE USE OF, OR INABILITY TO USE, THIS PRODUCT OR FOR ANY BREACH OF ANY EXPRESS OR IMPLIED WARRANTY, INCLUDING THE IMPLIED WARRANTY OF MARKETABILITY APPLICABLE TO THIS PRODUCT.

4. HOW TO GET WARRANTY SERVICE:

To obtain warranty service, please call the following telephone number from anywhere in Canada:

LG Electronics Canada, Inc.

Tel. 1-888-LG-Canada (1-888-542-2623)

http://www.lg.com/ca_en (see links to "Support > Mobile phone support")

**LG**

Life's Good

**Electronics Canada Inc.
North York, Ontario**



LG

Life's Good

Guía del usuario

LG CAM Plus

CBG-720

ESPAÑOL

▲ ADVERTENCIA: Este producto contiene químicos conocidos por el Estado de California de causar cáncer y defectos de nacimiento u otros daños reproductivos.

Lávese las manos después de manipular.

Contenido

Descripción general del producto	3
Información importante de seguridad.....	4
Componentes del producto	7
Descripción del producto.....	8
Conexiones	9
Instrucciones.....	12
Especificaciones y funciones.....	14
Declaración de garantía limitada.....	15

Descripción general del producto

CAM Plus es un accesorio de cámara y batería adicional que puede colocarse en la parte inferior del G5.

- Con CAM Plus, puede utilizar el G5 como una cámara digital. Para tomar fotografías como una cámara, presione el disparador y acerque y aleje la imagen. Presione el disparador hasta la mitad para utilizar la función de enfoque automático.
- CAM Plus está equipado con una batería de 1200 mAh que se puede utilizar como batería adicional cuando use la cámara.

Nota: Lea toda la información detenidamente antes de usar el LG CAM Plus para evitar daños en el producto y disfrutar del mejor rendimiento.

Información importante de seguridad

- Use siempre productos originales. No use este producto para otros fines.
- Si inserta un módulo que no es compatible con su proveedor de servicios, por ejemplo, un módulo comprado a otro proveedor de servicios o en un área no cubierta por su proveedor, es posible que su dispositivo no funcione con normalidad.
- Aplicar una presión excesiva sobre el producto podría dañarlo.
- No use ni guarde el producto en condiciones de temperaturas extremas. No deje el producto bajo la luz directa del sol durante períodos prolongados. Esto podría causar daños o una explosión.
- Use un paño suave para limpiar el producto.
- No ponga el producto cerca de objetos metálicos, como collares, llaves, monedas, clavos o relojes. En caso de cortocircuito, también existe el riesgo de explosión.
- Mantenga el producto fuera del alcance de niños pequeños y mascotas. No ponga el producto en su boca ni lo someta a impactos fuertes. Existe riesgo de descarga eléctrica, explosión o sofocación.
- No conecte ni inserte materiales conductores (piezas metálicas, minas de lápices, etc.) en los conectores.
- No cubra ni envuelva el producto con un cobertor mientras esté en uso.
- El producto podría calentarse después de largos períodos de uso. Evite tocar el producto cuando se caliente, ya que le podría ocasionar una quemadura leve.
- No se deshaga del producto como si fuera un residuo doméstico. Esto podría provocar un incendio o dañar el medioambiente.
- No desarme ni abra, aplaste, doble, deforme, perforo ni haga tiras.
- No modifique ni remanufacture, ni intente introducir objetos extraños en el interior de la batería, ni la sumerja ni exponga a agua u otros líquidos, ni la exponga al fuego, explosiones u otros riesgos. Esas condiciones pueden presentar el riesgo de incendio o explosión.

- Sólo use la batería para el sistema para el cual está indicada.
- Sólo use la batería con un sistema de carga que haya sido certificado con el sistema según los requisitos de certificación CTIA para el sistema de batería de conformidad con la norma IEEE1725. El uso de una batería o cargador no autorizados puede provocar riesgo de incendio, explosión, una fuga u otra situación de peligro.
- No cortocircuite las baterías ni permita que objetos conductores metálicos toquen los terminales de las baterías.
- Sólo reemplace la batería con otra que haya sido certificada con el sistema según este estándar, IEEEStd-1725. El uso de una batería no certificada puede presentar riesgo de incendio, explosión, derrames o de otro tipo. La batería solo debe ser sustituida por proveedores de servicios autorizados (si la batería no es sustituible por el usuario).
- El uso de las baterías por parte de niños debe hacerse bajo supervisión.
- Evite dejar caer el teléfono o la batería. Si el teléfono o la batería se cae, en especial en una superficie rígida, y el usuario sospecha que se han ocasionado daños, lleve el teléfono o la batería a un centro de servicio para revisión.
- El uso incorrecto de las baterías puede dar como resultado un incendio, explosión u otros riesgos.

Declaración del artículo 15.19

Este dispositivo cumple con el artículo 15 de las reglas de la FCC. El funcionamiento está sujeto a las dos siguientes condiciones:

- (1) Este dispositivo no puede causar interferencia dañina.
- (2) Este dispositivo debe aceptar cualquier interferencia que reciba, incluida la interferencia que cause un funcionamiento no deseado.

Declaracion del articulo 15.21

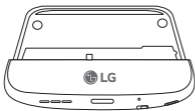
Los cambios o las modificaciones que no esten expresamente aprobados por el fabricante pueden anular la autoridad del usuario para hacer funcionar el equipo.

Declaracion del articulo 15.105

Este equipo ha sido evaluado y se ha comprobado que cumple con los limites para un dispositivo digital clase B, conforme el articulo 15 de las reglas de la FCC. Estos limites han sido disenados para brindar una proteccion razonable contra la interferencia danina en una instalacion residencial. Este equipo genera, utiliza y puede irradiar energia de radiofrecuencia y, si no se instala y utiliza de acuerdo con las instrucciones, podra causar interferencia danina para las comunicaciones radiales. Sin embargo, no existe garantia de que la interferencia no se produzca en una instalacion en particular. Si experimenta interferencia con la recepcion (por ejemplo, del televisor), para determinar si este equipo es el que causa la interferencia danina, apaguelo y despues enciendalo nuevamente a fin de determinar si se detiene la interferencia. Si este equipo ocasiona interferencia danina en la recepcion de television (lo cual puede determinarse encendiendo y apagando el equipo), se recomienda al usuario que intente corregir la interferencia tomando una o mas de las siguientes medidas:

- Reoriente o reubique la antena receptora.
- Aumente la distancia entre el equipo y el receptor.
- Conecte el equipo en un tomacorriente de un circuito diferente de aquel al que este conectado el receptor.
- Consulte con el distribuidor o con un tecnico de radio/TV experimentado para obtener ayuda.

Componentes del producto



LG CAM Plus

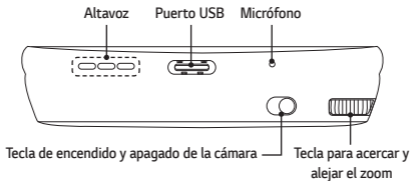


Guía del usuario

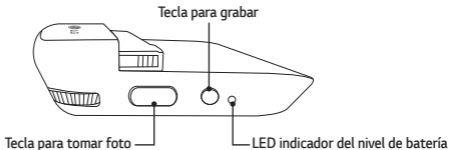
- Si falta algún componente, contáctese con la tienda en la que compró el producto.
- En función de las circunstancias, algunos elementos están sujetos a cambio sin previo aviso.
- Para mejorar el rendimiento, la apariencia y las especificaciones del producto están sujetas a cambios sin previo aviso.

Descripción del producto

Frente



Costado



Es posible que algunas funciones no estén disponibles según las especificaciones del producto.

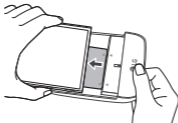
Conexiones

Insertar la batería

1 Alinee las flechas de la batería y el módulo. Conecte firmemente los terminales de la batería al módulo.



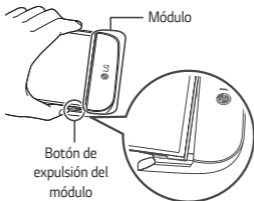
2 Alinee la batería con el borde inferior y, cuidadosamente, vuelva a deslizar el módulo en el dispositivo.



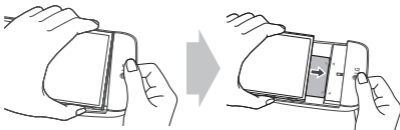
- Nunca presione el botón de expulsión del módulo cuando lo esté insertando en el dispositivo.
- Cuando inserte la batería en el dispositivo, asegúrese de que esta esté conectada al módulo.

Extraer la batería

1 Presione el botón de expulsión del módulo para expulsarlo parcialmente del dispositivo.



2 Sujete la parte central del módulo expulsado y retírelo.



3 Sostenga la batería y el módulo con ambas manos y sepárelos formando un arco hacia afuera (como se indica a continuación) para desconectar los terminales de la batería.



- No desconecte el módulo mientras está en uso.
- Conecte el módulo inmediatamente a la unidad principal si se afloja o se desconecta durante el uso.
- Tenga cuidado de no dañar sus manos o dedos cuando conecte o desconecte el módulo.
- Tenga cuidado de no lesionarse con los bordes del producto o el módulo.
- Asegúrese de insertar la batería y el módulo correctamente. De lo contrario, el producto podría dañarse o no encender.
- No seguir las instrucciones en esta guía del usuario podría dañar el producto.

Instrucciones

- Este producto no funcionará con normalidad si el G5 y la LG CAM Plus son compatibles con diferentes países y operadores.
- La LG CAM Plus no puede funcionar mientras el USB esté conectado (la comunicación de datos y la carga siguen disponibles).
- Si presiona la tecla de encendido/apagado, el obturador o el botón de grabación, la batería de baja capacidad de la CAM Plus cargará el G5 durante un tiempo. La función de carga no estará disponible cuando la batería del G5 esté completamente descargada.
- No se reconocerán los dispositivos OTG conectados a la LG CAM Plus (no compatible con OTG).
- Es posible que el producto no sea compatible con las aplicaciones de cámara disponibles en el comercio en línea.

Notificaciones LED

- La luz LED se ilumina en rojo durante la carga. Cambia a verde cuando está completamente cargada.
- Después de conectar la CAM Plus al teléfono, el LED indicador del nivel de batería cambiará a rojo si dicho nivel es igual o inferior a un 10 %, y parpadeará si es igual o inferior a un 5 %. (El LED se apagará si es igual o superior al 11 %).

Acerca de las actualizaciones de firmware


- Las actualizaciones de firmware están disponibles a través del administrador de CAM Plus, que se puede descargar e instalar desde Google Play Store (SO compatibles: Android 6.0 [SO M] o superior).
- También hay una actualización de firmware disponible si usa la aplicación LG Friends Manager.


Información sobre la compatibilidad de la función de Disparo continuo

La siguiente función de Disparo continuo de la LG CAM Plus estará disponible a través de una próxima actualización de software G5.

- **Disparo continuo**

Puede tomar capturas continuas para crear fotos con movimiento.

Mantenga presionada la tecla  en la pantalla de modo automático; o bien, mantenga presionada la tecla del obturador de la LG CAM Plus.

Si presiona  o la tecla del obturador, los disparos continuos se tomarán a una velocidad rápida.

Especificaciones y funciones

Tipo de USB	USB 2.0 (Tipo C)
Batería	Iones de litio de 1200 mAh
Tiempo de carga	Menos de 200 minutos
Voltaje	5 V \pm 10 %, 9 V \pm 10 %
Consumo de corriente	25 mA (sin carga), 1 mA (apagado)
Consumo de carga	500 mA
Consumo de salida	500 mA
Audio	Altavoz y micrófono digital
Presión del sonido	Presión del sonido superior a 60 dB \uparrow en 1 m (100 %) *En función de carga completa
Antena	GSM/CDMA, WCDMA, LTE
LED	Indicador de la batería
Temperatura operativa	-20 °C a 40 °C
Dimensiones/Peso	73,9 mm X 61,4 mm X 15,9 mm/55,4 g

Declaración de garantía limitada

1. LO QUE CUBRE ESTA GARANTIA:

LG le ofrece una garantía limitada de que la unidad de suscriptor adjunta y sus accesorios incluidos estarán libres de defectos de materiales y mano de obra según los términos y condiciones siguientes:

- (1) La garantía limitada del producto se prolonga durante DOCE (12) MESES contado a partir de la fecha de adquisición del producto. El periodo de garantía restante QUINCE (15) MESES de la unidad que se está reparando o sustituyendo se determinará mediante la presentación del recibo de ventas original por la compra de la unidad.
- (2) La garantía limitada se extiende solo al comprador original del producto y no es asignable ni transferible a ningún otro comprador o usuario final subsecuentes.
- (3) Esta garantía solo es buena para el comprador original del producto durante el periodo de garantía siempre que sea en los EE.UU., incluidos Alaska, Hawaii, los territorios de los EE.UU. y todas las provincias canadienses.
- (4) La carcasa externa y las partes cosméticas estarán libres de defectos al momento de la distribución, y por tanto no estarán cubiertas por los términos de esta garantía limitada.
- (5) A solicitud de LG, el consumidor deberá aportar información aceptable para probar la fecha de compra.
- (6) El cliente se hará cargo del costo de envío del producto al Departamento de servicio al cliente de LG. LG se hará cargo del costo de envío del producto de vuelta al consumidor después de realizar el servicio según esta garantía limitada.

2. LO QUE NO CUBRE ESTA GARANTIA:

- (1) Defectos o daños producto del uso del producto de una forma distinta de la normal y acostumbrada.
- (2) Defectos o daños producto de un uso anormal, condiciones anormales, almacenamiento inadecuado, exposición a humedad o agua, modificaciones no autorizadas, conexiones no autorizadas, reparación no autorizada, mal uso, negligencia, abuso, accidentes, alteraciones, instalación incorrecta o cualquier otro acto que no sea responsabilidad de LG, incluido el daño causado por la transportación, fusibles fundidos y derrames de alimentos o líquidos.
- (3) Rotura o daños a las antenas a menos que hayan sido ocasionadas directamente por defectos en los materiales o mano de obra.
- (4) El consumidor debe notificar al Departamento de servicio al cliente de LG el supuesto defecto o desperfecto del producto durante el periodo de garantía limitada aplicable para hacer efectiva la garantía.
- (5) Productos a los que se haya eliminado el número de serie, o en los que este sea ilegible.

- (6) Esta garantía limitada se otorga en lugar de cualquier otra garantía, explícita o implícita, de hecho o por lo dispuesto en las leyes, establecido por ellas o implicado, incluso, aunque de manera enunciativa y no limitativa, cualquier garantía implícita de comerciabilidad o adecuación para un uso en particular.
- (7) Daños resultantes del uso de accesorios no aprobados por LG.
- (8) Todas las superficies de plástico y todas las demás piezas externas expuestas que se rayen o dañen debido al uso normal por parte del cliente.
- (9) Productos que hayan sido puestos en funcionamiento por encima de las limitaciones máximas indicadas.
- (10) Productos utilizados u obtenidos en un programa de arrendamiento.
- (11) Consumibles (como sería el caso de los fusibles).

3. DERECHOS DE LA LEY ESTATAL:

No se aplica a este producto ninguna otra garantía explícita. LA DURACION DE CUALQUIER GARANTIA IMPLICITA, INCLUIDA LA GARANTIA IMPLICITA DE COMERCIABILIDAD, SE LIMITA A LA DURACION DE LA GARANTIA EXPLICITA AQUI INDICADA. LG NO TENDRA RESPONSABILIDAD LEGAL POR LA PERDIDA DEL USO DE ESTE PRODUCTO, LAS INCOMODIDADES, PERDIDAS O CUALQUIER OTRO DANO, DIRECTO O CONSECUCIONAL, QUE SE PRODUZCA POR EL USO O LA INCAPACIDAD DE USAR ESTE PRODUCTO, NO POR LA VIOLACION DE CUALQUIER GARANTIA EXPLICITA O IMPLICITA, INCLUIDA LA GARANTIA IMPLICITA DE COMERCIABILIDAD APLICABLE A ESTE PRODUCTO.

Algunos países no permiten la excluyente de limitación de daños incidentales o consecuenciales, o las limitaciones sobre la duración de la garantía implícita, de modo que es posible que estas limitaciones o exclusiones no se le apliquen a usted. Esta garantía le concede derechos legales concretos y es posible que también tenga otros derechos, que varían de estado a estado.

4. CÓMO OBTENER SERVICIO POR LA GARANTÍA:

Para obtener servicio de esta garantía llame al siguiente teléfono desde cualquier ubicación continental de los Estados Unidos:

Tel. 1-800-793-8896 or Fax. 1-800-448-4026

O visite <http://www.lg.com/us/support>. También puede enviar correspondencia a:
LG Electronics Service-Mobile Handsets, P.O. Box 240007, Huntsville, AL 35824

NO DEVUELVA SU PRODUCTO A LA DIRECCIÓN ARRIBA INDICADA.

Llame o escriba para conocer la ubicación del centro de servicio autorizado LG más cercano a usted y los procedimientos necesarios para presentar una reclamación por garantía.



LG

Life's Good

Guide de l'utilisateur

LG
CAM Plus

CBG-720

FRANÇAIS

Sommaire

Présentation du produit.....	3
Consignes de sécurité importantes.....	4
Composants du produit.....	5
Description du produit.....	6
Connexions.....	7
Instructions.....	10
Fonctions et caractéristiques.....	12
Garantie Limitée.....	13

Présentation du produit

Une fois fixé au bas de votre G5, le CAM Plus devient une poignée et une batterie supplémentaire.

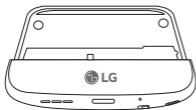
- Avec le CAM Plus, votre G5 devient un véritable appareil photo numérique. Utilisez-le pour prendre des photos dignes d'un appareil photo : appuyez simplement sur le déclencheur et zoomez en avant et en arrière. Appuyez à mi-course sur le déclencheur pour utiliser la fonction de mise au point.
- Le CAM Plus comporte une batterie de 1 200 mAh qui peut servir de batterie supplémentaire lorsque vous utilisez l'appareil photo.

Remarque : Afin de profiter de performances optimales et d'éviter d'endommager le module LG CAM Plus, lisez attentivement toute la documentation avant de l'utiliser.

Consignes de sécurité importantes

- Utilisez toujours des produits authentiques. N'utilisez pas ce produit à des fins autres que prévues.
- Si vous insérez un module qui n'est pas compatible avec votre fournisseur de services, par exemple, un module acheté d'un autre fournisseur de services ou dans un endroit non couvert par votre fournisseur de services, votre appareil pourrait ne pas fonctionner normalement.
- L'application d'une forte pression sur le produit pourrait l'endommager.
- N'utilisez ni ne rangez le produit à des températures extrêmes. Ne laissez pas le produit sous la lumière directe du soleil pendant de longues périodes. Vous pourriez ainsi l'endommager ou causer une explosion.
- Essayez simplement le produit avec un chiffon doux.
- Ne placez pas le produit à proximité d'objets métalliques, comme des colliers, des clés, des pièces de monnaie, des clous ou des horloges. Un court-circuit entraîne également un risque d'explosion.
- Gardez le produit hors de la portée des jeunes enfants et des animaux de compagnie. Ne placez pas le produit dans votre bouche et ne le soumettez pas à des chocs violents. Cela présente un risque de décharge électrique, d'explosion ou de suffocation.
- N'introduisez aucun matériau conducteur (pièce de métal, mine de crayon, etc.) dans les connecteurs.
- Ne couvrez pas et n'enveloppez pas le produit dans une couverture pendant son utilisation.
- Le produit peut devenir chaud après une longue période d'utilisation. Évitez de toucher le produit lorsqu'il devient chaud, car cela pourrait causer une brûlure à basse température.
- Ne jetez pas le produit avec les ordures ménagères. Cela pourrait entraîner un incendie ou causer des dommages à l'environnement.

Composants du produit



LG CAM Plus

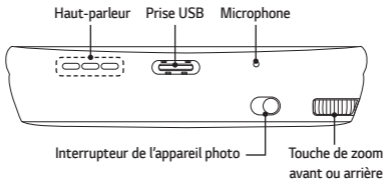


Guide de l'utilisateur

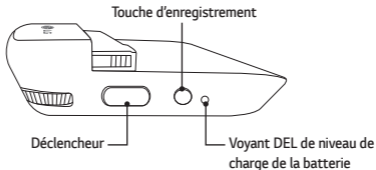
- Si vous constatez qu'il manque des composants, communiquez avec le détaillant où vous avez acheté le produit.
- Certains articles peuvent changer sans préavis, selon les circonstances.
- L'apparence et les caractéristiques du produit peuvent être modifiées sans préavis afin d'en améliorer le rendement.

Description du produit

Devant



Côté



Certaines fonctions peuvent ne pas être disponibles selon les spécifications de l'appareil.

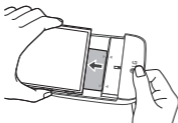
Connexions

Pose de la batterie

1 Alignez les flèches de la batterie et du module, puis insérez avec fermeté les bornes de la batterie dans le module.



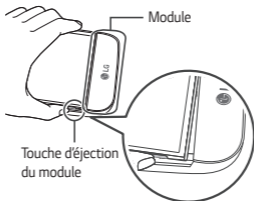
2 Alignez la batterie sur le bord inférieur et faites glisser délicatement le module à nouveau dans l'appareil.



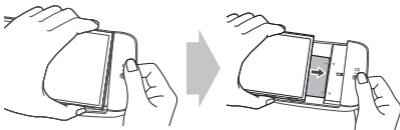
- N'appuyez jamais sur la touche d'éjection du module lorsque vous insérez celui-ci dans l'appareil.
- Lorsque vous insérez la batterie dans l'appareil, assurez-vous que la batterie et le module sont bien fixés l'un à l'autre.

Retrait de la batterie

1 Appuyez sur la touche d'éjection du module pour qu'il sorte en partie de l'appareil.



2 Prenez en son milieu le module éjecté et retirez-le.



3 Tenez la batterie et le module avec les deux mains et séparez-les l'un de l'autre par inclinaison vers l'arc extérieur (comme indiqué ci-dessous) pour déconnecter les bornes de la batterie.



- Ne détachez pas le module quand il est en cours d'utilisation.
- Refixez immédiatement le module sur l'unité principale s'il devient lâche ou se déconnecte pendant l'utilisation.
- Assurez-vous de ne pas vous blesser les mains ou les doigts quand vous fixez ou détachez le module.
- Assurez-vous de ne pas vous blesser sur les arêtes de l'appareil ou du module.
- Assurez-vous que la batterie et le module sont correctement insérés. Dans le cas contraire, l'appareil pourrait s'endommager ou ne pas s'allumer.
- Si vous ne respectez pas les directives de ce guide d'utilisateur, vous risquez d'endommager le produit.

Instructions

- Ce produit ne fonctionnera pas normalement si votre G5 et votre LG CAM Plus sont pris en charge par différents pays ou par différents opérateurs.
- Le LG CAM Plus ne peut pas être activé pendant le branchement d'un appareil USB (la transmission de données et la charge de la batterie demeurent néanmoins possibles).
- Si vous appuyez sur l'interrupteur, le déclencheur ou la touche d'enregistrement, la batterie de faible capacité du CAM Plus chargera votre G5 pendant un certain temps. La fonction de charge n'est pas disponible lorsque la batterie du G5 est complètement déchargée (hors circuit).
- Les appareils OTG (communications instantanées) branchés au LG CAM Plus ne seront pas reconnus (la fonction OTG n'est pas prise en charge).
- Le produit peut ne pas être compatible avec certaines applications d'appareils photo disponibles sur les marchés en ligne.

Notifications par DEL

- Le voyant DEL s'allume en rouge pendant le chargement. Il passe au vert une fois la charge terminée.
- Lorsque le CAM Plus est connecté au téléphone, le voyant DEL de niveau de charge de la batterie s'allume en rouge si le niveau de la charge est à 10 % ou moins, et la DEL clignote si le niveau de charge est à 5 % ou moins. (La DEL s'éteint si la charge est de 11 % ou plus.)

À propos des mises à niveau du micrologiciel


- Les mises à niveau du micrologiciel sont disponibles par l'intermédiaire de l'application CAM Plus Manager, qui peut être téléchargée et installée à partir de Google Play Store (systèmes d'exploitation pris en charge : Android 6.0 [M OS] ou version ultérieure).
- La mise à jour du micrologiciel est également possible par l'application LG Friends Manager.


Renseignements concernant le soutien pour la fonction rafale

La fonction rafale pour le LG CAM Plus sera mise à disposition des utilisateurs lors d'une future mise à niveau logicielle du G5.

- **Rafale**

Créez des photos en mouvement en prenant plusieurs clichés de suite.

Maintenez votre doigt sur le signe  de l'écran du mode auto, ou appuyez de façon prolongée sur la touche de l'obturateur du LG CAM Plus.

Plusieurs photos de suite seront prises très rapidement tant que vous maintiendrez votre doigt sur  ou sur la touche de l'obturateur.

Fonctions et caractéristiques

Type USB	USB 2.0 (de type C)
Batterie	Li-ion 1 200 mAh
Durée de charge	Inférieure à 200 minutes
Tension	5 V \pm 10 %, 9 V \pm 10 %
Consommation d'énergie	25 mA (hors charge), 1 mA (hors tension)
Consommation en charge	500 mA
Consommation en sortie	500 mA
Son	Haut-parleur et microphone numérique
Pression acoustique	60 dB \uparrow à 1 m (100 %)* Basé sur une pleine charge
Antenne	GSM/CDMA, WCDMA, LTE
DEL	Indicateur de batterie
Température de service	-20 °C ~ 40 °C
Dimensions/poids	73,9 mm X 61,4 mm x 15,9 mm / 55,4 g

Garantie Limitée

1. CE QUI EST COUVERT PAR CETTE GARANTIE:

LG garantit que l'unité et les accessoires inclus sont exempts de toute défectuosité de matériel et de fabrication, conformément aux modalités suivantes:

- (1) Cette garantie limitée est valable pendant UN (1) an à partir de la date d'achat de ce produit par l'utilisateur initial.
- (2) Cette garantie limitée s'adresse à l'utilisateur initial du produit et ne peut être cédée ou transmise aux acheteurs/utilisateurs subséquents.
- (3) Cette garantie n'est valable que pour l'utilisateur initial du produit pendant la période de garantie, pour autant que l'appareil soit utilisé au Canada.
- (4) Sur demande de LG, le consommateur doit fournir une preuve de la date d'achat.
- (5) Pendant la période de garantie applicable, LG réparera ou remplacera, à sa seule discrétion, sans frais pour l'utilisateur initial, toutes pièces du téléphone et tous accessoires défectueux.
- (6) LG peut utiliser des pièces ou composants remises à neuf ou neuves pour réparer le produit, ou décider de remplacer le produit par un produit remis à neuf ou neuf.

2. CE QUI N'EST PAS COUVERT PAR CETTE GARANTIE:

- (1) Les défectuosités ou les dommages résultant de l'utilisation anormale ou inhabituelle du produit.
- (2) Les défectuosités ou les dommages provenant d'un usage anormal, de conditions anormales, d'un entreposage inapproprié, d'une exposition à l'humidité ou d'un contact avec l'eau, de modifications non autorisées, de connexions non autorisées, de réparations non autorisées, d'un mauvais usage, de négligence, d'abus, d'un accident, d'altérations, d'une installation inappropriée ou de tout autre acte dont la faute ne peut être attribuée à LG, y compris les dommages causés par un contact avec de la nourriture ou des liquides.
- (3) Les bris ou dommages à l'antenne, à moins qu'ils ne soient directement causés par des défectuosités de matériel ou de fabrication.
- (4) Les défectuosités ou anomalies présumées si le Service à la clientèle chez LG n'a pas été avisé par l'utilisateur initial durant la période de la garantie limitée en vigueur.
- (5) Les produits dont le numéro de série aurait été retiré ou rendu illisible.
- (6) Les dommages résultant de l'usage d'accessoires non approuvés par LG.

- (7) Toutes les surfaces en plastique et toutes les autres pièces extérieures exposées qui sont griffées ou endommagées suite à un usage normal.
- (8) Les produits réparés par du personnel ou une entreprise non autorisés.

Remarques:

- (1) Cette garantie limitée remplace toutes les autres garanties, expresses et implicites au sens le plus large autorisé par la loi, des actes législatifs ou autres, y compris, mais sans s'y limiter, toute garantie implicite de qualité marchande et d'adaptation à un usage particulier.
- (2) Le transporteur est responsable des dommages que peuvent subir les marchandises en cours d'expédition.

3. EXCLUSION DE RESPONSABILITÉ:

Aucune autre garantie expresse n'est offerte avec ce produit. LA DURÉE DE TOUTE GARANTIE IMPLICITE, Y COMPRIS LA GARANTIE IMPLICITE DE VENDABILITÉ, SE LIMITE À LA DURÉE DE LA PRÉSENTE GARANTIE EXPRESSE. LG ELECTRONICS CANADA, INC. NE SERA PAS TENU RESPONSABLE DE LA PERTE D'USAGE DE CE PRODUIT, DE TOUS INCONVÉNIENTS, PERTES OU AUTRES DOMMAGES, DIRECTS OU CONSÉCUTIFS, SURVENANT DE L'UTILISATION OU DE L'INAPTITUDE À UTILISER CE PRODUIT, AINSI QUE DE TOUTE AUTRE VIOLATION D'UNE GARANTIE EXPRESSE OU IMPLICITE QUELLE QU'ELLE SOIT, Y COMPRIS LA GARANTIE IMPLICITE DE VENDABILITÉ APPLICABLE À CE PRODUIT.

4. POUR OBTENIR UN SERVICE SOUS GARANTIE:

Pour obtenir un service sous garantie, composez le numéro de téléphone suivant à partir de n'importe quel endroit au Canada:

LG Electronics Canada, Inc.

Tél. 1-888-LG-Canada (1-888-542-2623)

http://www.lg.com/ca_fr (voir les liens à « Assistance > Assistance téléphone portable »)



LG

Life's Good

**Electronics Canada Inc.
North York, Ontario**



www.lg.com

Any modifications or changes to this manual due to typographical errors or inaccuracies of stated information shall only be made by LG Electronics Inc.

Printed in Korea