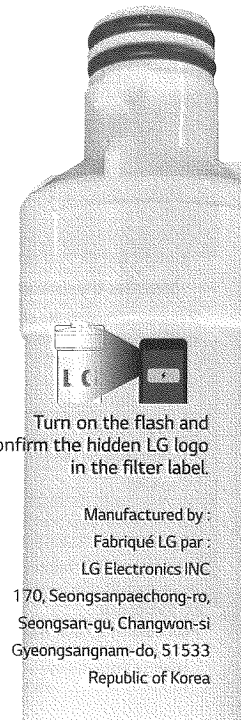




Filter Cartridge Replacement Instructions

Directives de remplacement pour la cartouche du filtre



Turn on the flash and confirm the hidden LG logo in the filter label.

Manufactured by :
Fabriqué LG par :
LG Electronics INC
170, Seongsanpaechong-ro,
Seongsan-gu, Changwon-si
Gyeongsangnam-do, 51533
Republic of Korea

SAFETY INFORMATION

Read, understand, and follow all safety information contained in these instructions prior to installation and use of this product. Retain these instructions for future reference.

⚠ WARNING

Read entire manual. Failure to follow all guides and rules could cause personal injury or property damage.
Check with your local public works department for plumbing codes. You must follow their guidelines as you install the water filtration system. Your water filtration system will withstand up to 120 pounds per square inch (psi) water pressure. If your water supply pressure is higher than 80 psi, install a pressure reducing valve before installing the water filtration system.
To reduce the risk associated with choking: DO NOT allow children under 3 years of age to have access to small parts during the installation of this product.
To reduce the risk associated with the ingestion of contaminants: DO NOT use with water that is microbiologically unsafe or of unknown quality without adequate disinfection before or after the system. Systems certified for cyst reduction may be used on disinfected water that may contain filterable cysts.
Use of unauthorized water filters may result in product malfunction, water leakage or water quality issues, which will not be covered under the product warranty.

NOTICE

To reduce the risk associated with property damage due to water leakage or flooding:
Read and follow Use Instructions before installation and use of this system. Change the disposable filter cartridge at the recommended interval; the disposable filter cartridge MUST be replaced every 6 months or sooner. Failure to replace the disposable filter cartridge at recommended intervals may lead to reduced filter performance and failure of the filter, causing property damage from water leakage or flooding.
Installation and use MUST comply with all state and local plumbing codes. Protect from freezing, remove filter cartridge when temperatures are expected to drop below 33°F (4.4°C). DO NOT install systems in areas where ambient temperatures may go above 110°F (43.3°C). DO NOT install on hot water supply lines. The maximum operating water temperature of this filter system is 100°F (37.8°C). DO NOT install if water pressure exceeds 120 psi (827 kPa). If your water pressure exceeds 80 psi (552 kPa), you must install a pressure limiting valve. Contact a plumbing professional if you are uncertain how to check your water pressure. DO NOT install where water hammer conditions may occur. If water hammer conditions exist you must install a water hammer arrester. Contact a plumbing professional if you are uncertain how to check for this condition. Where a backflow prevention device is installed on a water system, a device for controlling pressure due to thermal expansion MUST be installed. Contact a plumbing professional if you are uncertain how to select/install/maintain a thermal expansion device. Where a booster pump is installed on a water system, you MUST maintain and inspect the attached pressure switch regularly in accordance with the booster pump manufacturer's instructions. Contact a plumbing professional if you are uncertain how to maintain your booster pump system. Where a booster pump is installed on a water system, you MUST install an appropriate pressure relief valve. Pressure relief valve must be maintained and inspected every 6 months. Contact a plumbing professional if you are uncertain how select/install/maintain a pressure relief valve. Where a booster pump is installed on a water system, you MUST install an appropriate pressure regulating valve and regulate water pressure to <50psi. Contact a plumbing professional if you are uncertain how select/install/maintain a pressure regulating valve.

IMPORTANT NOTE:

Before Installing Water Filter:
If the top shelf is located in the top position, it's necessary to take out and move to the bottom position

Refer the "warranty" section of the Refrigerator Owner's Manual for Limited Warranty information.

Fiche de données sur le rendement

NSF système commercial Code Nom : MDJ64844601

La concentration des substances spécifiées dans l'eau qui entre dans le système a été réduite à une concentration inférieure ou égale à la limite admissible pour l'eau sortant du système, tel que spécifié par les normes NSF/ANSI 42, 53 et 401.



Le système a été testé et certifié par NSF International selon les normes NSF/ANSI 42, 53 et 401 pour la réduction des substances indiquées ci-dessous.

Capacité : 757 litres (200 gallons). Réduction de Substance déterminée par des tests NSF

Substance Reduction	Average Influent Challenge	NSF specified Challenge Concentration	Avg % Reduction	Average Product Water Concentration	Max Permissible Product Water Concentration	NSF Reduction Requirement
Goût et odeur de chlore	2.0 µg/L	2.0 µg/L ± 10%	>97.5%	0.050 µg/L	N/A	≥ 50.00%
Concentration nominale en Particules de classe I, ≥ 0.5 to < 1.0 µm	12,000,000 pts/mL	Au moins 10 000 particules/mL	99.80%	24,000 pts/ml	N/A	≥ 85.00%
Amiante	180 MFL	10 ⁷ à 10 ⁸ MFL; Fibres dépassant 10 µg/L en longueur	>99.00%	< 1 MFL	N/A	≥ 99.00%
Atrazine	8.5 µg/L	9.0 µg/L ± 10%	>94.10%	0.500 µg/L	3.0 µg/L	NA
Benzène	15.0 µg/L	15.0 µg/L ± 10%	>96.60%	0.510 µg/L	5.0 µg/L	NA
Carbofuran	74.0 µg/L	80.0 µg/L ± 10%	98.30%	1.258 µg/L	40 µg/L	NA
Lindane	1.9 µg/L	2.0 µg/L ± 10%	>99.00%	0.019 µg/L	0.2 µg/L	NA
P-Dichlorobenzène	230.0 µg/L	225.0 µg/L ± 10%	>99.80%	0.460 µg/L	75.0 µg/L	NA
2,4-D	210.0 µg/L	210.0 µg/L ± 10%	>99.90%	0.210 µg/L	70.0 µg/L	NA
Plomb à pH 6,5	140.0 µg/L	150.0 µg/L ± 10%	99.60%	0.560 µg/L	10.0 µg/L	NA
Plomb à pH 8,5	150.0 µg/L	150.0 µg/L ± 10%	>99.70%	< 0.500 µg/L	10.0 µg/L	NA
Mercurure à pH 6,5	5.9 µg/L	6.0 µg/L ± 10%	91.00%	0.531 µg/L	2.0 µg/L	NA
Mercurure à pH 8,5	5.6 µg/L	6.0 µg/L ± 10%	92.50%	0.420 µg/L	2.0 µg/L	NA
Kystes*	100,000 kystes/L	Minimum de 50,000 kystes/L	>99.99%	10 kystes/L	N/A	≥ 99.95%
aténolol	240 ng/L	200 ± 40% ng/L	> 95.50%	10.80 ng/L	30 ng/L	NA
carbamazépine	1600 ng/L	1400 ± 40% ng/L	98.40%	25.60 ng/L	200 ng/L	NA
DEET	1600 ng/L	1400 ± 40% ng/L	97.10%	46.40 ng/L	200 ng/L	NA
Triméthoprim	170 ng/L	140 ± 40% ng/L	>96.80%	5.44 ng/L	20 ng/L	NA
linuron	160 ng/L	140 ± 40% ng/L	>96.60%	5.44 ng/L	20 ng/L	NA
Phénytoin	200 ng/L	200 ± 40% ng/L	>94.80%	10.40 ng/L	30 ng/L	NA
ibuprofène	400 ng/L	400 ± 40% ng/L	>94.50%	22.00 ng/L	60 ng/L	NA
Naproxène	140 ng/L	140 ± 40% ng/L	>96.10%	5.46 ng/L	20 ng/L	NA
Estrone	120 ng/L	140 ± 40% ng/L	>96.10%	4.68 ng/L	20 ng/L	NA
Bisphénol A	2000 ng/L	2000 ± 40% ng/L	>98.90%	22.00 ng/L	300 ng/L	NA
Nonyl phénol	1600 ng/L	1400 ± 40% ng/L	>97.10%	46.40 ng/L	200 ng/L	NA

* En fonction de l'utilisation d'oocystes de *Cryptosporidium parvum*

Directive d'application / Paramètres de l'alimentation en eau

Bien que tests aient été effectués dans des conditions normales en laboratoire, veuillez noter que le rendement réel peut varier.

Débit d'utilisation	1,9 lpm (0,5 gpm)
Alimentation d'eau	Puit communautaire ou privé - eau potable
Pression d'eau	De 138 à 827 kPa (de 20 à 120 lb/po2)
Température de l'eau	De 0,6°C à 37,8°C (de 33°F à 100°F)
Capacité	757 litres (200 gallons)

Cartouche de remplacement(Numéro de pièce) :
LT1000P (ADQ74793501), LT1000PC (ADQ74793504), LT1000PCS (ADQ74793505)

Pour obtenir de l'information sur les filtres à eau de recharge, visitez le distributeur et communiquez avec le centre d'information à la clientèle de LG Electronics.

Pour obtenir de l'aide supplémentaire, visitez notre site Web à www.lg.com.

Il est essentiel que les exigences du fabricant en matière d'installation, d'entretien et de remplacement du filtre soient respectées afin que le produit offre le rendement escompté.

▲ MISE EN GARDE

LG recommande fortement l'utilisation de filtres à eau agréés par LG afin de prévenir tout problème de qualité d'eau, de fuite ou dysfonctionnement du produit.

Les problèmes d'entretien résultant de l'utilisation d'un filtre à eau non autorisé ne seront pas couverts par la garantie du produit.

RENSEIGNEMENTS SUR LA SÉCURITÉ

Lisez, assimilez et suivez les renseignements sur la sécurité figurant dans ces directives avant d'utiliser le système d'eau potable. Conservez ces directives pour consultation ultérieure.

⚠ MISE EN GARDE

Lire le manuel au complet. Tout manquement aux règles et aux directives peut causer des blessures corporelles et des dégâts matériels. Consulter le service des travaux public de votre région pour connaître les codes de plomberie. Il faut suivre leurs lignes directrices lors de l'installation de votre système de filtration d'eau. Votre système de filtration d'eau résistera à une pression d'eau d'au plus 120 livres par pouce carré (lb/po²). Si la pression d'alimentation en eau de votre maison est supérieure à 80 lb/po², il est nécessaire d'installer une soupape de réduction de pression avant d'installer le système de filtration d'eau. **Afin de réduire les dangers d'étouffement :** NE PAS permettre aux enfants de moins de 3 ans d'avoir accès aux petites pièces durant l'installation de ce produit. **Pour réduire les risques associés à l'ingestion de contaminants :** NE PAS utiliser avec de l'eau qui n'est pas sûre au point de vue microbiologique ou de qualité incertaine sans assurer une désinfection adéquate avant ou après le système. Les systèmes homologués pour la réduction des cystes peuvent être utilisés avec de l'eau désinfectée pouvant contenir des cystes filtrables.

AVIS

Afin de réduire les risques associés aux fuites d'eau : Lire et suivre toutes les directives d'utilisation avant l'installation et l'utilisation de ce système. Changer la cartouche filtrante jetable à l'intervalle recommandé; la cartouche filtrante jetable DOIT être remplacée à tous les 6 mois ou plus tôt. Le fait de ne pas remplacer la cartouche jetable aux intervalles recommandés peut réduire le rendement du filtre et causer la défaillance du filtre, entraînant ainsi des dégâts matériels ou des fuites d'eau. L'installation et l'utilisation DOIVENT se faire conformément aux Codes de plomberie provinciaux et locaux. Protéger du gel et retirer la cartouche si la température ambiante doit descendre sous les 4,4°C (33°F). NE PAS installer le système dans des endroits où les températures peuvent dépasser 43,3°C (110°F). NE PAS l'installer sur des conduites d'eau chaude. La température de fonctionnement maximale de l'eau dans ce système de filtration est de 37,8°C (100°F). NE PAS installer sur une conduite d'eau dont la pression est supérieure à 827 kPa (120 lb/po²). Si la pression est supérieure à 552 kPa (80 lb/po²), il est nécessaire d'installer une soupape de limitation de pression. Communiquer avec un plombier professionnel pour toute incertitude concernant la façon de vérifier la pression de l'eau. Ne pas installer ou des coups de bélier peuvent se produire. Si se produit des coups de bélier, il est nécessaire d'installer un dispositif antibélier. En cas de doute sur la manière de vérifier cette situation, communiquer avec un plombier. Lorsqu'un dispositif de prévention de retour d'eau est installé sur un réseau d'alimentation en eau, la dilatation thermique DOIT être réglée par l'installation d'un dispositif de réglage de pression. Communiquer avec un plombier professionnel pour toute incertitude concernant le choix, l'installation ou l'entretien d'un dispositif de dilatation thermique. Lorsque qu'une pompe de gavage est installée sur un réseau d'alimentation en eau, il FAUT entretenir et contrôler régulièrement le pressostat joint conformément aux instructions du fabricant. En cas de doute sur la façon d'entretenir le système de pompe de gavage, communiquer avec un plombier. Lorsque qu'une pompe de suralimentation est installée sur un système de distribution d'eau, il faut installer une soupape de décharge de pression adaptée. La soupape de décharge de pression doit être entretenue et contrôlée tous les six mois. Communiquer avec un plombier professionnel pour toute incertitude concernant le choix, l'installation ou l'entretien d'une soupape de décharge de pression. Lorsqu'une pompe de gavage est installée sur un réseau d'alimentation en eau, il FAUT installer un régulateur de pression adéquat et régler la pression de l'eau à < 552 kPa (80 psi). Communiquer avec un plombier professionnel pour toute incertitude concernant la façon d'installer ou d'entretenir un régulateur de pression.

REMARQUE IMPORTANTE :

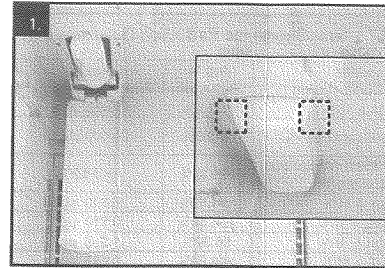
Avant d'installer le filtre à eau : Si l'étagère du haut est placée en haut, il faut l'enlever et la placer en bas.

Reportez-vous à la section «garantie» du Manuel du propriétaire pour réfrigérateur limitée Informations de garantie.

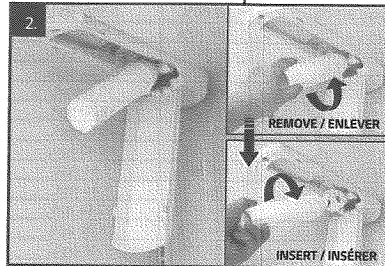
Filter Cartridge Replacement Instructions Directives de remplacement pour la cartouche du filtre

Replace the water filter when the refrigerator control pad Filter Reset indicator light turns on, every six months, or when your water dispenser or icemaker performance decreases noticeably. After changing the water filter cartridge, press and hold the Filter Reset button for 3 seconds; indicator light will go out.

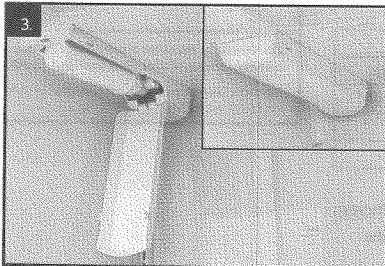
Remplacez le filtre à eau lorsque le voyant indicateur de réinitialisation du filtre sur le panneau de commande du réfrigérateur s'allume ou lorsque le rendement du distributeur d'eau ou de la machine à glace diminue considérablement. Après avoir changé la cartouche du filtre à eau, appuyez pendant 3 secondes sur la touche de réinitialisation et le voyant indicateur s'éteindra par la suite.



Push the ends of cover to open it / Poussez les extrémités du couvercle pour l'ouvrir

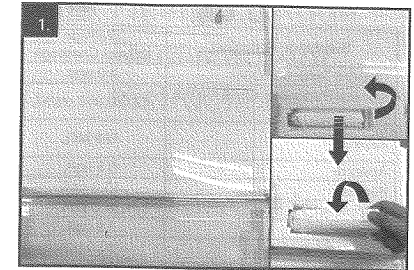


Move the cartridge downward and then turn the cartridge counterclockwise. Cartridge will be easily removed. Insert the replacement cartridge and turn it clockwise until you hear "click" sound. / Déplacez la cartouche vers le bas et puis tournez la cartouche dans le sens inverse des aiguilles d'une montre. La cartouche sera facilement enlevée. Insérez la cartouche de remplacement et tournez-la dans le sens des aiguilles d'une montre jusqu'à ce que vous entendez sonore "clic".

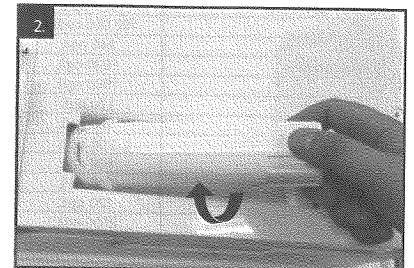


Raise the cartridge up and close the cover. / Soulevez la cartouche et fermez le couvercle.

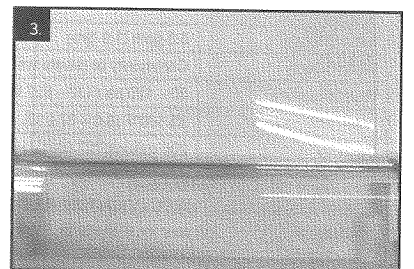
4. After replacing the filter, flush 2.5 gallons through filter before use (flush for approximately 5 minutes). Check the filter for leaks.



Open the door basket, put up the old cartridge and rotate it counterclockwise. And then pull it out. / Ouvrez le panier de la porte, mettez en place l'ancienne cartouche et tournez dans le sens des aiguilles d'une montre



Insert the new cartridge into the filter head and rotate it clockwise. Put down the New cartridge. / Et puis retirez-la. Insérez la nouvelle cartouche dans la tête de filtre et tournez dans le sens des aiguilles d'une montre et mettez en bas de la nouvelle cartouche.



Close the door basket. / Fermez le panier de la porte.

4. Après avoir remplacé le filtre, cidezang 2,5 gallons à travers le filtre avant son utilisation (faites la vidange pendant 5 minutes environ). Vérifiez si le filtre ne fuit pas.

Performance Data Sheet

NSF System Trade Name Code : MDJ64844601

The concentration of the indicated substances in water entering the system was reduced to a concentration less than or equal to the permissible limit for water leaving the system as specified in NSF/ANSI Standard 42, Standard 53 and Standard 401.



System tested and certified by NSF International against NSF/ANSI Standard 42, Standard 53 and Standard 401 for the reduction of substances listed below.

Capacity 200 Gallons (757 Liters) Substance Reduction Determined by NSF testing.

Substance Reduction	Average Influent Challenge	NSF specified Challenge Concentration	Avg % Reduction	Average Product Water Concentration	Max Permissible Product Water Concentration	NSF Reduction Requirement
Chlorine Taste and Odor	2.0 µg/L	2.0 µg/L ± 10%	>97.5%	0.050 µg/L	N/A	≥ 50.00%
Nominal Particulate Class I, ≥ 0.5 to < 1.0 µm	12,000,000 pts/mL	At least 10,000 particles/mL	99.80%	24,000 pts/ml	N/A	≥ 85.00%
Asbestos	180 MFL	10 ⁷ to 10 ⁸ MFL; fibers greater than 10 µg/L in length	>99.00%	< 1 MFL	N/A	≥ 99.00%
Atrazine	8.5 µg/L	9.0 µg/L ± 10%	>94.10%	0.500 µg/L	3.0 µg/L	NA
Benzene	15.0 µg/L	15.0 µg/L ± 10%	>96.60%	0.510 µg/L	5.0 µg/L	NA
Carbofuran	74.0 µg/L	80.0 µg/L ± 10%	98.30%	1.258 µg/L	40 µg/L	NA
Lindane	1.9 µg/L	2.0 µg/L ± 10%	>99.00%	0.019 µg/L	0.2 µg/L	NA
P-Dichlorobenzene	230.0 µg/L	225.0 µg/L ± 10%	>99.80%	0.460 µg/L	75.0 µg/L	NA
2,4-D	210.0 µg/L	210.0 µg/L ± 10%	>99.90%	0.210 µg/L	70.0 µg/L	NA
Lead @ pH 6.5	140.0 µg/L	150.0 µg/L ± 10%	99.60%	0.560 µg/L	10.0 µg/L	NA
Lead @ pH 8.5	150.0 µg/L	150.0 µg/L ± 10%	>99.70%	< 0.500 µg/L	10.0 µg/L	NA
Mercury @ pH 6.5	5.9 µg/L	6.0 µg/L ± 10%	91.00%	0.531 µg/L	2.0 µg/L	NA
Mercury @ pH 8.5	5.6 µg/L	6.0 µg/L ± 10%	92.50%	0.420 µg/L	2.0 µg/L	NA
Cyst*	100,000 cysts/L	Minimum 50,000 cysts/L	>99.99%	10 cysts/L	N/A	≥ 99.95%
Atenolol	240 ng/L	200 ± 40% ng/L	> 95.50%	10.80 ng/L	30 ng/L	NA
Carbamazepine	1600 ng/L	1400 ± 40% ng/L	98.40%	25.60 ng/L	200 ng/L	NA
DEET	1600 ng/L	1400 ± 40% ng/L	97.10%	46.40 ng/L	200 ng/L	NA
Trimethoprim	170 ng/L	140 ± 40% ng/L	>96.80%	5.44 ng/L	20 ng/L	NA
Linuron	160 ng/L	140 ± 40% ng/L	>96.60%	5.44 ng/L	20 ng/L	NA
Phenytoloin	200 ng/L	200 ± 40% ng/L	>94.80%	10.40 ng/L	30 ng/L	NA
Ibuprofene	400 ng/L	400 ± 40% ng/L	>94.50%	22.00 ng/L	60 ng/L	NA
Naproxen	140 ng/L	140 ± 40% ng/L	>96.10%	5.46 ng/L	20 ng/L	NA
Estrone	120 ng/L	140 ± 40% ng/L	>96.10%	4.68 ng/L	20 ng/L	NA
Bisphenol A	2000 ng/L	2000 ± 40% ng/L	>98.90%	22.00 ng/L	300 ng/L	NA
Nonyl Phenol	1600 ng/L	1400 ± 40% ng/L	>97.10%	46.40 ng/L	200 ng/L	NA

* Based on the use of Cryptosporidium parvum oocysts

Application Guidelines / Water Supply Parameters

Note that while the testing was performed under standard laboratory conditions, actual performance may vary.

Service Flow	0.5 gpm (1.9 lpm)
Water Supply	Community or private well – Potable Water
Water Pressure	20 – 120 psi (138 – 827 kPa)
Water Temperature	33-100°F (0.6 – 37.8°C)
Capacity	200 gallons(757 liters)

Replacement Cartridge (Part number) :
 LT1000P (ADQ74793501), LT1000PC (ADQ74793504), LT1000PCS (ADQ74793505)

For replacement filters, visit your local dealer or distributor or contact the LG Electronics Customer Information Center.

For further assistance, visit our website at www.lg.com.

It is essential that the manufacture's recommended installation, maintenance and filter replacement requirements be carried out for the product to perform as advertised.

▲ WARNING

LG strongly recommends that you use LG-authorized water filters to prevent water quality issues, water leakage and product malfunction.

Service issues resulting from use of unauthorized water filter will not be covered the product warranty.